

# LIKABEHANDLINGSPLAN

## MOT DISKRIMINERING OCH KRÄNKANDE BEHANDLING

LÄSÅRET 2024–2025



FRAMTAGEN AV:  
REKTOR YVONNE SCHULTZ-EKLUND,  
BITR. REKTOR DANIELA EDWARDS OCH KURATOR MARIANNE  
MACDISI, I SAMARBETE MED LIKABEHANDLINGSRÅDET.

# Innehåll

1. Skolans vision.....	2
2. Syfte och mål med planen .....	2
3. Ansvariga för planen .....	3
4. Definitioner .....	4
4.1 Diskriminering.....	4
4.2 Trakasserier .....	4
4.3 Kränkande behandling.....	4
4.4 Mobbing.....	4
5. Kvalitetssäkring av Likabehandlingsplanen .....	5
6. Forsknings- och kunskapsförankrat arbetssätt.....	6
6.1 Främjande arbete.....	6
6.2 Förebyggande arbete .....	8
6.3 Åtgärdande arbete.....	8
7. Ansvarsfördelning .....	10
8. Skolans demokratiska uppdrag.....	12
9. Kränkningssärenden LÅ 2023/2024.....	13
10. Utvärdering av insatser 2023/2024.....	13
11. Mål kopplade till likabehandlingsarbetet .....	15
11.1 Läsåret 2023/2024 .....	15
11.2 Läsåret 2024/2025 .....	17
13. Kontaktuppgifter .....	18
14. Bilagor .....	18
Bilaga 1: Skollag (2010:800) 6 kap. Åtgärder mot kränkande behandling .....	18
Bilaga 2: Diskrimineringslag (2008:567) 1 kap. Inledande bestämmelser .....	22
Bilaga 3: Handlingsplan om någon blir kränkt och/eller trakasserad.....	24
Bilaga 4: Blankett för kränkningssanmälan.....	26

## 1. Skolans vision

Vår vision är att möta varje elev och vårdnadshavare med värme, engagemang och professionalitet. Ett relationellt förhållningssätt, där vi bygger allianser med elever och vårdnadshavare är avgörande för att våra elever ska lyckas. Elevens individuella utveckling står i centrum och pedagogerna är flexibla och lösningsfokuserade och arbetar för att hitta vägar framåt för varje elev.

Vi möter våra elever på den nivå de befinner sig. Genom ett inspirerande lärande, god kunskap om olika diagnosers konsekvenser samt god kunskap om varje elev, vill vi stötta eleverna i att utvecklas både kunskapsmässigt och socialt. Vi ger hemmasittande elever möjlighet att komma tillbaka till skolan och komma vidare. Under sin tid hos oss ska eleverna utveckla en trygg identitet och förberedas för nästa steg i livet. Vi är stolta över vår skola och våra resultat för vi vet att vi gör skillnad för elever och deras familjer.

## 2. Syfte och mål med planen

En likabehandlingsplan utgår från människans lika värde. Detta innebär att eleven oavsett ålder, kön, könsidentitet, religion, etnicitet, ekonomiska förutsättningar, funktionshinder eller sexuell läggning ska känna trygghet och trivsel på skolan. Sedan den 1 januari 2009 regleras arbetet mot diskriminering och kränkande behandling i flera lagar och förordningar:

- Diskrimineringslag **(2008:567)**
- Skollag **(2010:800)** 6 kap.
- Förordning **(2006:1083)** om barns och elevers deltagande i arbetet med planer mot diskriminering och kränkande behandling
- Skolverkets allmänna råd och kommentarer för att främja likabehandling och förebygga diskriminering, trakasserier och kränkande behandling.

Skolan är skyldig att främja likabehandling samt förebygga, motverka och förhindra kränkningar **(SKOLSFS 2004:19)**. På Aspdammskolan och Skolgrunden läggs särskild vikt vid dessa grundläggande värden eftersom skolan riktar sig till elever i behov av särskilt stöd. Genom hög personaltäthet, mindre grupper, utökat mentorskap, utökat elevhälsoteam och fortbildning för personal inom relevanta områden för elevgruppen har

skolan goda förutsättningar för ett målinriktat och framgångsrikt likabehandlingsarbete.

De förebyggande åtgärderna ska vara en naturlig och återkommande del i det löpande arbetet. Barn och elever ska delta i likabehandlingsplanen enligt förordning **(SFS 2006:1083)**. Exempel på förebyggande och löpande arbete på skolan är:

- Likabehandlingsråd som träffas månadsvis som leds av biträdande rektor och kurator samt två representanter från varje arbetslag.
- Elevråd som leds av biträdande rektor och kurator och träffas 2–3 tillfällen per termin där eleverna uppmuntras och ges möjlighet att påverka likabehandlingsplanen i syfte att förbättra övergripande skolmiljö och arbete kring dessa frågor. Eleverna har utöver detta löpande planråd/klassråd som leds av lärare/resurspedagoger för att ge eleverna möjlighet att planera aktiviteter för ökad trivsel.
- Trygghetsvandringar med elever varje läsår som utvärderas/följs upp.
- Trygghet- och trivsel enkäter varje termin för att systematiskt kartlägga elevernas upplevelse av utsatthet och kunna följa upp att de insatser som genomförts har gett resultat.

### 3. Ansvariga för planen

Ansvarig för likabehandlingsplanen är Yvonne Schultz Eklund (rektor). Huvudansvar har Apendere skolor.

Likabehandlingsrådets sammankallande medlemmar är Daniela Edwards (biträdande rektor) och Marianne Macdisi (kurator). Övriga representanter varierar mellan läsåren. Detta läsår deltar:

*Plan 3:* Rebecca Rusz (resurspedagog) och Marcus Lovid (lärare)

*Plan 4:* David Cronholm (resurspedagog) och Martin Mellgren (lärare)

*Plan 5:* José Lombardi (resurspedagog) och Eva Blohm (lärare)

## 4. Definitioner

### 4.1 Diskriminering

Enligt diskrimineringslagen är diskriminering när någon missgynnas eller kränks. Missgynnandet eller kränkningen ska ha sin grund i någon av de sju diskrimineringsgrunderna:

- Kön
- Könsöverskridande identitet eller uttryck
- Etnisk tillhörighet
- Religion eller trosuppfattning
- Funktionsnedsättning
- Sexuell läggning
- Ålder

Då diskriminering handlar om missgynnande förutsätter det någon form av makt hos den som utför diskrimineringen. Barn och elever kan inte diskriminera varandra i juridisk bemärkelse.

### 4.2 Trakasserier

Trakasserier är ett uppträdande som kränker ett barns eller en elevs värdighet och som har samband med någon av diskrimineringsgrunderna. Trakasserier kan utföras av vuxna gentemot barn eller elever eller mellan barn och elever. Om någon ur personalen utsätter ett barn eller en elev för trakasserier benämns det diskriminering.

### 4.3 Kränkande behandling

Kränkande behandling kan utföras av en eller flera personer och riktas mot en eller flera. Ett barn eller en elev kan till exempel bli utsatt för en kränkande behandling av någon i personalen eller av flera andra barn eller elever i verksamheten. Kränkningarna kan äga rum vid enstaka tillfällen eller vara systematiskt och återkommande. Det kan vara synliga och handfasta likaväl som dolda och subtila.

- *Verbalt*: tex nedsättande ord, ryktesspridning, förlöjligande.
- *Fysiskt*: tex slag eller sparkar.
- *Psykosocialt*: tex utfrysning eller hot.
- *På nätet*: tex via chattforum för online spel eller sociala medier.

### 4.4 Mobbning

En upprepad negativ handling när någon eller några medvetet och med avsikt tillfogar eller försöker tillfoga en annan skada eller obehag. Mobbning är ett begrepp som inte finns med i skollagen men som är viktig

i skolans förebyggande arbete då det finns vetenskapligt belägg för att mobbing under skoltiden kan leda till långvarig psykisk ohälsa.

## **5. Kvalitetssäkring av Likabehandlingsplanen**

För att säkerställa att arbetet mot diskriminering och kränkande behandling sker på ett tillfredsställande sätt och att alla rutiner följs har vi tagit fram följande punkter för att säkra kvaliteten i arbetet:

*Kartläggningar:* Personal och elever genomför trygghetsvandringar, trygghetsenkäter och mentorssamtal. Utifrån behov som framkommer förenat med löpande arbete i klasserna blir eleverna aktiva i tillämpningen. Detta sker tex på elevråd, planråd och klassråd samt regelbundna mentorstider med elever och vårdnadshavare.

*Löpande uppdatering:* Planen uppdateras och presenteras varje läsår för personal, elever och vårdnadshavare. Detta sker både muntligt genom att biträdande rektor och kurator går ut till samtliga klasser vid läsårets start samt skriftligt i veckobrev till vårdnadshavare.

*Tillgänglighet:* Planen finns på hemsidan och/eller Schoolsoft. En förenklad elevversion finns upphängd i varje klassrum.

*Årshjul:* Genom det årshjul (bild 1) som är framtaget baserat på de sju diskrimineringsgrunderna, kan skolan säkerställa att arbetet planeras, följs upp och utvecklas löpande. Det skapar också goda förutsättningar för att arbetet ska genomsyra hela verksamheten.

*Uttalade fokusområden:* Varje läsår planeras uttalade fokusområden med tydliga mål kopplat till diskrimineringsgrunderna. Information gällande detta informeras i klass, via veckobrev samt mentorssamtal.

*Rutiner:* Det finns för personal, elever och vårdnadshavare kända rutiner gällande anmälan, utredning, uppföljning och åtgärder mot diskriminering och kränkande behandling (denna likabehandlingsplan samt en förenklad elevversion). Ny personal informeras av biträdande rektor och kurator om skolans arbete med likabehandling och det årshjul som ska genomsyra hela verksamheten.

*Utvärdering:* En årlig utvärdering av planen sker i slutet av varje läsår.

*Krisplan:* En tydlig och uppdaterad krishanteringsplan finns.

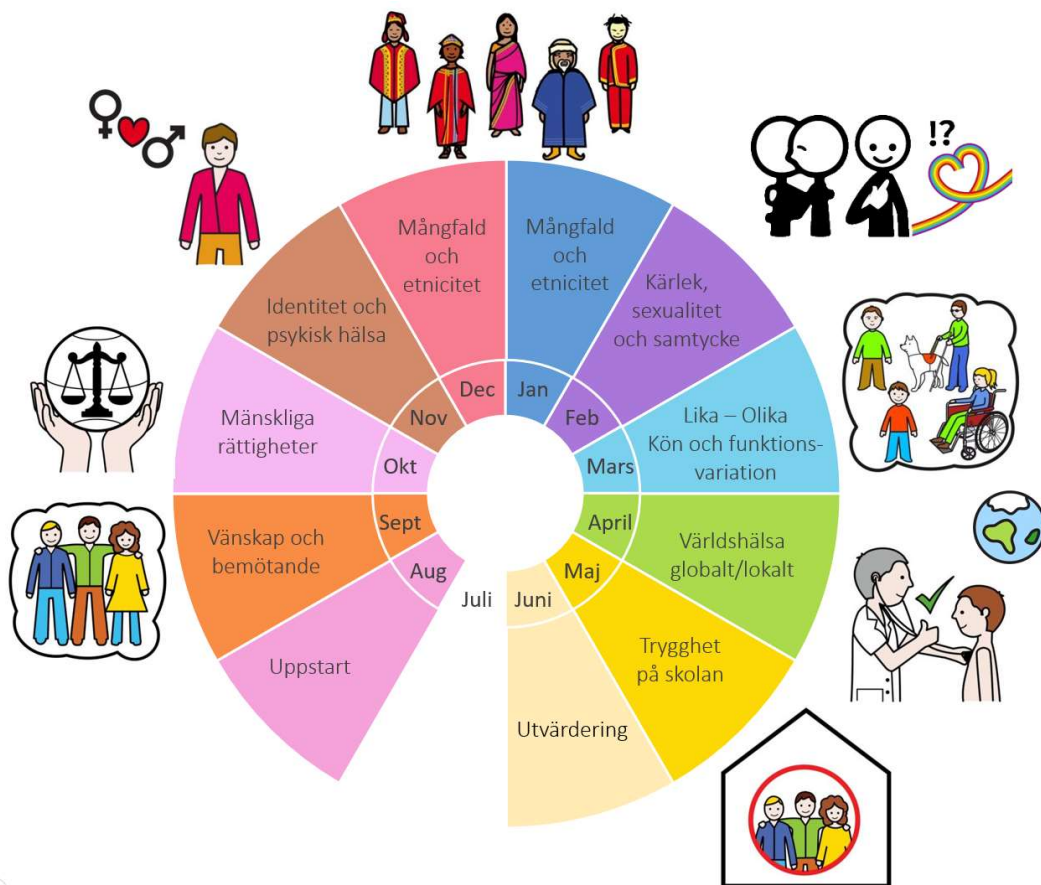


Bild 1: Årshjul för likabehandlingsarbetet, baserat på de sju diskrimineringsgrunderna.

## 6. Forsknings- och kunskapsförankrat arbetssätt

Skolverket förespråkar att grundskolor baserar likabehandlingsarbetet genom att arbeta främjande, förebyggande och åtgärdande då det finns både forsknings- och kunskapsstöd som stärker detta arbetssätt. Aspdammskolan och Skolgrunden arbetar därför löpande med att nedan insatser ska genomsyra hela verksamheten löpande.

### 6.1 Främjande arbete

Det främjande arbetet riktas till alla elever utan förekommen anledning och genomsyrar hela verksamheten. Det syftar till att skapa en trygg skolmiljö och förstärka respekten för allas lika värde. Exempel på främjande insatser som skolan utför:

*Lokalt prioriterade mål:* Varje läsår tar skolan fram lokalt prioriterade mål (utöver huvudmannens mål) som ska genomsyra hela skolan under läsåret. Målen baseras på utvärdering och önskemål från både skolpersonal och

elever. Exempel på mål som skolan hade föregående läsår (2023/2024) och som nu är integrerade delar av verksamheten är gemensamma rutiner kring skolfrånvaro, kollegialt lärande och social träning. Detta läsår (2024/2025) är de prioriterade målen:

- Ökad skolnärvaro
- Social färdighetsträning
- Utveckling av skolbibliotekets verksamhet

*Likabehandlingshjul:* Årshjulet är ett viktigt verktyg för att säkerställa att hela skolans verksamhet genomsyras av likabehandlingsarbetet och de sju diskrimineringsgrunderna. Månadens tema uppmärksammas med en utställning i biblioteket om elever kan besöka under lektionstid och på biblioteksraster. Vårdnadshavare informeras om månadens teman via veckobrev. Elevhälsoteamet erbjuder riktade samtalsgrupper och föreläsningar kopplat till det aktuella temat.

*Aktivitetsgrupper:* Skolan erbjuder olika eftermiddagsaktiviteter i form av bakgrupp, gym, eller temapyssel tillsammans med elevhälsa och resurspedagoger. Under skoltid erbjuds biblioteksraster och högläsning.

*Hög personaltäthet:* En viktig del i det främjande arbetet är att skolan erbjuder hög personaltäthet i förhållande till antal elever på skolan. Det finns alltid vuxna närvarande vid övergångar och förflyttningar (tex mellan lektioner, matsal och idrottshall) samt vid lunch och rastaktiviteter för att bistå i det sociala samspelet och öka tryggheten bland elever. All personal har ett gemensamt ansvar för att uppmärksamma vad som försiggår i skolan och att ingripa om kränkningar eller trakasserier skulle förekomma.

*Samverkan med vårdnadshavare:* Skolan har ett tätt samarbete med vårdnadshavare genom mentorskapet för att främja en god relation och ömsesidigt förtroende. Mentor har löpande veckoavstämningar med hemmet.

*Utökat elevhälsoteam:* Med ett utökat elevhälsoteam kan skolan bedriva ett aktivt elevhälsoarbete och finns på plats i verksamheten dagligen. Första månaden varje läsårsstart är samtliga professioner i elevhälsan närvarande på lektioner och raster för att bygga relationer till eleverna, observera och kartlägga.

*Kunskapsutveckling bland personal och för vårdnadshavare:* Med den elevgrupp som skolan har är det av stor vikt att all skolpersonal arbetar aktivt med ny kunskapsinhämtning i frågor som relaterar till vår elevgrupp. Exempel på sådana insatser som planerats för läsåret är en föreläsning av



BUP KID om könsdysfori samt föreläsning om Habiliteringens arbete och insatser tillgängliga för elever med autismdiagnos.

## **6.2 Förebyggande arbete**

Det förebyggande arbetet handlar om att avvärja risk för diskriminering trakasserier eller kränkande behandling och sker genom att skolans personal löpande kartlägger och identifierar risksituationer bland elever. Exempel på förebyggande insatser som skolan utför:

*Mentorskap:* Ett gott mentorskap är en framgångsfaktor för hur väl eleverna når målen och trivs i skolan. Mentorn ska arbeta förebyggande genom motiverande samtal, täta uppföljningar och kartlägga skolnärvaro för att tidigt kunna flagga behov av samverkan med vårdnadshavare, elevhälsans insatser eller externa aktörer.

*Systematiska kartläggningar:* Genom återkommande kartläggningar identifieras potentiella risksituationer där skolan i ett tidigt skede kan vidta särskilda åtgärder. De kartläggningar som utförs regelbundet är klassråd, planråd, elevråd, trygghet- och trivselenkäter (skolans interna samt brukarundersökning från huvudman) och trygghetsvandringar. Resultatet analyseras och utvärderas i likabehandlingsrådet för att vidta eventuella åtgärder.

*Likabehandlingsråd:* Träffas månadsvis och består av biträdande rektor, kurator samt representanter från samtliga arbetslag. Där diskuteras nuläget i skolan och behov av eventuella insatser för att öka trygghet och trivsel. Aktiviteter planeras utifrån månadens tema i årshjulet eller de uttalade mål som skolan satt för läsåret. Exempel på insatser är externa föreläsare som kommit till skolan gällande trygghet på nätet och överlevare av förintelsen, elevbesök på ungdomsmottagningen och relevanta museum.

*Samverkan med externa aktörer:* Skolans nära samarbete med externa aktörer är en viktig faktor för att på bästa sätt säkerställa elevernas hälsa, trygghet och trivsel i skolan vilket är förutsättningen för lärande i skolan. De aktörer som är vanligt förekommande är BUP (barn- och ungdomspsykiatri), Socialtjänst och Habiliteringen. Skolan är aktiv vad gäller att kalla till SIP (samordnad individuell plan) och samverkansmöten.

## **6.3 Åtgärdande arbete**

Det åtgärdande arbetet handlar om att upprätthålla rutiner kring att upptäcka, utreda och förhindra diskriminering, trakasserier och kränkande behandling. Sådana utredningar ska påbörjas genast när det kommit

signaler om att en elev känner sig kränkt, diskriminerad eller trakasserad. Skolan ska skyndsamt vidta åtgärder, dokumentera och utvärdera för att förhindra upprepning. All personal är skyldig att omedelbart ingripa vid kränkningar och trakasserier. Exempel på rutiner som säkerställer detta är:

*Trygghetstrappa:* Både personal, elever och vårdnadshavare ska ha god kännedom om skolans trygghetstrappa och hur den efterföljs. Trappan visar skolans åtgärder vid upprepade incidenter när elev inte följer regler eller stör ordning, trygghet och studiero samt att eleven inte tar till sig tillsägelse.



*Bild 2: Trygghetstrappans steg för att säkerställa elevers trygghet och studiero.*

*Anmälan till rektor och huvudman:* När skolan får kännedom om att en kränkning skett så upprättas en kränkingsanmälan och rektor informeras. Kränkingsanmälan görs i samarbete mellan berörd personal och skolkurator. När utredning och insatta åtgärder dokumenterats skickas detta in till huvudman. Den som utreder kränkningen följer upp ärendet tills kränkningen upphört.

## 7. Ansvarsfördelning

Alla har ett ansvar att förebygga och motverka alla former av diskriminering och kränkande behandling samt värna om alla människors lika värde. På Aspdammskolan och Skolgrunden är ansvarsfördelningen som följer:

### *Huvudman*

- Ansvarar för att det inom ramen för varje särskild verksamhet bedrivs ett målinriktat arbete för att motverka kränkande behandling.
- Om ett barn eller en elev anser sig ha blivit utsatt för kränkande behandling är huvudmannen skyldig att skyndsamt utreda omständigheterna kring de uppgivna kränkningarna. Om utredningen visar att kränkande behandling förekommit ska huvudmannen vidta de åtgärder som skäligen kan krävas för att förhindra kränkande behandling i framtiden.

### *Rektor*

- Har det yttersta ansvaret för att planen upprättas och följs samt årligen utvärderas och revideras.
- Har ansvar för att vårdnadshavare informeras.
- Har ansvar för att personalen kontinuerligt utbildas för att aktivt kunna arbeta mot kränkande behandling och diskriminering.
- Ansvarar för att utredning och uppföljning görs samt att åtgärder vidtas i samband med anmälan.
- Rektor ansvarar för eventuella anmälningar till socialtjänst och polis.
- Har ansvar för att initiera och åtgärda eventuella diskrimineringsärenden gentemot elever och mellan personal.

### *Medarbetare/All skolpersonal*

- Ansvarar för att aktivt hålla värdegrundsfrågorna levande i den dagliga verksamheten.
- Skall arbeta för att skapa en trygg skola och vara positiva förebilder.
- Ansvarar för att göra anmälningar till Elevhälsoteam.
- Ansvarar för att kränkingsanmälan genomförs enligt gången för kränkingsanmälan (bilaga 4).
- Ansvarar för att eleverna är delaktiga i tillämpningen av planen.
- Skall se till att skolans generella strategier för hantering av överträdelse tillämpas.
- Skall förmedla och tillämpa skolans normer och värden.

- Genomför utredningar, kartläggningar och åtgärder i likabehandlingsarbetet på uppdrag av rektorn.

#### *Elevhälsoteamet*

- Rektor, biträdande rektor och skolkurator skriver om denna plan i början av höstterminen som sedan bearbetas av Likabehandlingsrådet.
- Medverkar i samtal med utsatta elever och elever som begår handlingar som bryter mot Likabehandlingsplanen.
- Arbetar främjande och tematiskt utifrån likabehandlingshjulet.
- Hanterar alla ärenden som rör elevernas hälsa, trygghet och trivsel i skolan, exempelvis kränkingsärenden.
- Medverkar vid föräldramöten.
- Handleder och stödjer medarbetare.
- Skolkurator hanterar alla inkomna kränkingsärenden.

#### *Elever*

- Har ansvar, utifrån förmåga, att bidra till en god arbetsmiljö och till goda relationer med övriga elever. Eleverna förutsätts respektera andra för den de är och visa varandra hänsyn.
- Ansvarar för att följa gemensamma regler.
- Säger, utifrån förmåga, till en vuxen på skolan eller hemma om hen blir utsatt för kränkande behandling, eller om något annat inte känns bra.

#### *Vårdnadshavare*

- Ansvarar för att hålla sig uppdaterade med våra dokument och handlingsplaner.
- Respekterar skolans arbete och samarbetar med skolan vad gäller värdegrund och likabehandling.
- Skall anmäla till skolan, mentor eller rektor om ni får kännedom om händelser som indikerar brott mot planen.

## 8. Skolans demokratiska uppdrag

*"Skolväsendet vilar på demokratins grund"*

Så lyder det inledande kapitlet i Läroplanen för grundskolan, förskoleklass och fritidshemmet 2022, under rubriken Grundläggande värden. Skollagen slår fast att utbildningen inom skolväsendet syftar till att alla elever ska inhämta och utveckla kunskaper och värden. Den ska främja alla elevers utveckling och lärande samt en livslång lust att lära. Utbildningen ska förmedla och förankra respekt för de mänskliga rättigheterna och de grundläggande demokratiska värderingar som det svenska samhället vilar på. Var och en som verkar inom skolan ska också främja aktning för varje människas egenvärde och respekt för vår gemensamma miljö.

Aspdammskolan och Skolgrunden arbetar integrerat, utifrån demokratiska värden genom att göra eleverna delaktiga i de planeringar och åtgärder som rör det egna skolarbetet, delmål och utveckling. Detta syftar till att stimulera elevens känsla av egenvärde, integritet och kontroll över sin skoltillvaro. På så sätt, menar skolan, kan eleverna ta till sig grundläggande medborgerliga rättigheter som rör den egna personen.

Denna process blir extra viktig eftersom många elever som kommer till Aspdammskolan och Skolgrunden bär erfarenheter av exkludering och utanförskap, vilket förminskat och skadat elevens upplevelser av delaktighet i samhället. Gemensamt för skolans alla elever är att de vill mötas med acceptans och förståelse för sina neuropsykiatriska funktionsnedsättningar, erfarenheter och behandlas med respekt, likvärdigt med andra i samhället. Mycket av skolans arbete med just våra elevgrupper handlar därför om att återta sina medborgerliga rättigheter, genom delaktighet och rätt till utbildning genom särskilt stöd.

### *Elevinflytande*

Elever har rätt till inflytande över sin utbildning och arbetsmiljö. Det bygger upp deras förmåga att ta eget ansvar och ökar lusten till lärande. Skolverket skriver på sin hemsida att eleverna genom elevinflytande lär sig hur demokratiskt beslutsfattande fungerar.

*"Elevinflytande stärker även relationen mellan lärare och elever och leder till en större acceptans för de beslut som fattas. Det kan bidra till kunskaper som är nyttiga att ha med sig i livet: att ta ansvar, kommunicera, leda och lyssna på andra. Ett barn ska ha möjlighet att fritt uttrycka sina åsikter i alla frågor som rör honom eller henne."*

### **/Skolverket, elevinflytande och elevråd**

Ett tydligt elevinflytande sker genom såväl åtgärdsprogram samt utredning av en elevs behov av särskilt stöd i samarbete med specialpedagog och speciallärare. Eleverna är själva med och påverkar den pedagogiska planen utifrån behov och önskemål. Även de veckovisa mentorssamtalen genomsyras av elevinflytande, där eleverna uppmuntras till att ta upp det som fungerar bra och dåligt. Tack vare den anpassade skolmiljön som erbjuds kan även de mest tillbakadragna och tysta eleverna göra sin röst hörd genom skoldagen. Detta viktiga arbete sker ofta i de vardagliga och rutinmässiga situationerna och är svårt att mäta i statistik.

## **9. Kränkingsärenden LÅ 2023/2024**

Elever som kommer till Aspdammskolan och Skolgrunden bär ofta på erfarenheter av utanförskap och kränkande behandling. Många gånger rör det sig om omgivningens bristande kunskap och förståelse för neuropsykiatriska funktionsnedsättningar. Därför är skolans arbete för att motverka kränkande behandling extra viktig. En elev som redan är skör av erfarenheter från tidigare skolgång bör behandlas med lyhördhet och respekt. Genom det främjande och förebyggande arbete som skolan dagligen gör, med hög personaltäthet och vuxennärvaro synliggörs ett okamratligt beteende. Skolan har nolltolerans mot kränkande behandling, vilket innebär att all skolpersonal måste agera omgående.

*Statistik för läsåret 2023/2024* visar att skolan endast haft en anmälan om kränkande behandling. Utvärderingen visar att ärendet har utförts i enlighet med de rutiner som skolan har, dvs utretts, anmälts till rektor och huvudman och skyndsamt åtgärdats i samråd med berörda elever, vårdnadshavare, mentorer och elevhälsoteamet. Skolan kommer fortsatt arbeta mot en nollvision där ingen elev ska känna sig kränkt.

## **10. Utvärdering av insatser 2023/2024**

*Kunskapsutveckling för personal och vårdnadshavare:* Både besöket från BUP KID för personalen samt Habiliteringen för vårdnadshavare hade hög närvaro och var uppskattade föreläsningar. För skolan är det av stor vikt kopplat till likabehandlingsarbetet att elever, oavsett vilket kön de identifierar sig med eller vilka funktionsnedsättningar de har, ska

behandlas likvärdigt och respektfullt. Elevhälsoteamet avser planera fler liknande besök och föreläsningar under kommande läsår.

*Trygghetsvandring:* Under maj månads tema "Trygghet på skolan" får elever delta i en trygghetsvandring. Vandringen utgår från ett protokoll för att säkerställa att alla relevanta områden täcks upp, som entrén, korridorer, matsal, rastutrymme etc. Det som framkom under vårterminens trygghetsvandring var att sådant som uppkommit föregående läsår nu är åtgärdat, tex att taxibilarna släpper av elever på rätt sida vägen samt ökad vuxennärvaro i rastutrymmen.

Trygghetsvandringen visar att tryggheten ökat avsevärt detta läsår, eleverna känner sig trygga och det finns inga områden på skolan som de undviker pga. upplevd otrygghet.

Förbättringsförslag som kom handlade bland annat om att få tillgång till fler hörselkåpor till träslöjden och på vissa plan tydligare skyltning i kapprummen. Det framgick även att vuxennärvaro med fördel kan öka kring toaletterna i korridoren.

*Enkäter:* De återkommande enkäter som görs och följs upp är skolans egna trygghets- och trivselenkäten, en elevenkät från huvudman samt skolenkäten från Stockholms stad. Samtliga elever erbjuds delta i dessa. Skolan lägger stor vikt vid att säkerställa ett högt elevdeltagande.

*Skolenkät och elevenkät:* Skolans resultat från Skolenkäten (Stockholms stad) ligger över snittet jämfört med index för samtliga grundskolor vilket är positivt. Siffrorna visar även att upplevd studiero har ökat både hos elever och pedagogisk personal. Tryggheten upplevs dock något lägre jämfört med tidigare mätning och är något skolan haft kännedom om och arbetat aktivt med, genom ökad vuxennärvaro och samarbete med Elevhälsan. Elevenkäten (huvudman) visar att majoriteten elever känner sig trygga och upplever att skolan arbetar med att förhindra kränkningar. Det som framkommit vid uppföljningar är att elever inte alltid upplever att de får återkoppling om insatser gjorts, detta har därför lyfts med eleverna om att det ibland inte går att återkoppla pga. sekretess men att personalen ska bli bättre på att återkoppla i de fall det går eller förtydliga att ett arbete pågår.

*Trygghet- och trivselenkät:* Varje termin utförs skolans egna trygghet- och trivselenkät för att kunna följa upp att de åtgärder som satts in har gett resultat. Under läsåret 2023/2024 framgick att skolan behövde mer aktivt arbeta med insatser kopplat till trivsel och studiero. Det har gjorts genom ökad vuxennärvaro och mer fokus på social färdighetsträning,

trivselökande aktiviteter både under skoltider och eftermiddagsaktiviteter. Uppföljningen 2024 visar att arbetet gett resultat och trivsel och studiero har ökat och kommer därför fortsatt erbjudas (diagram 1 och 2).

#### Trivsel och studiero

Antal svar: 74

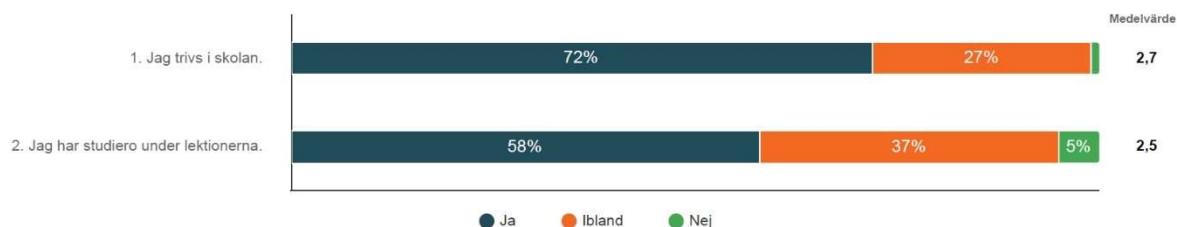


Diagram 1: Elevundersökningen LÅ 2023/2024.

#### Trivsel och studiero

Antal svar: 78

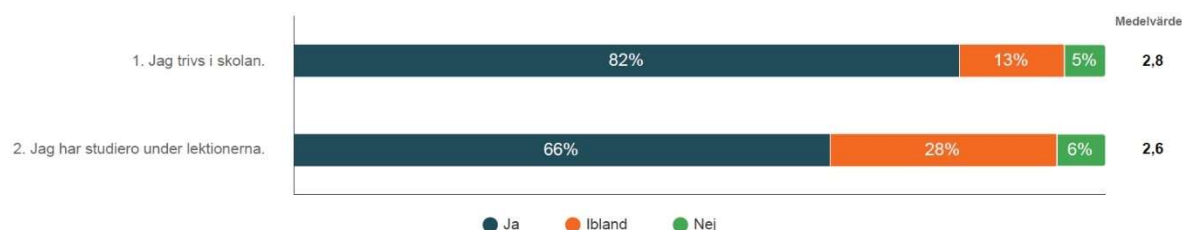


Diagram 2: Elevundersökningen LÅ 2024/2025.

## 11. Mål kopplade till likabehandlingsarbetet

Varje läsår tar skolan fram lokala prioriterade verksamhetsmål utöver huvudmannens prioriterade mål. För en övergripande insyn kring samtliga prioriterade mål och utvärdering, se SKA 2023/2024.

### 11.1 Läsåret 2023/2024

Ett av de lokala prioriterade målen föregående läsår var "Likabehandling" för att öka elevernas medvetenhet kring hur det vi säger och gör påverkar våra relationer till andra människor. Målet var även att öka förståelsen för elevernas olikheter, personligheter och hur man gör för att få en vän. Inom ramen för detta sattes tre delmål, samtliga har utförts.



## *Vänskap och relationer*

- Första månaden vid terminsstart är hela elevhälsoteamet närvarande bland elever för att arbeta främjande, stärka elevernas känsla av sammanhang och möjlighet att bygga vänskapsrelationer tidigt då detta är en framgångsfaktor för hög skolnärvaro.
- Hög vuxennärvaro under förflyttningar, övergångar, lunch- och rastaktiviteter för att öka elevens sociala förmågor, känsla av sammanhang samt för eventuell konflikthantering.
- Föreläsningar för åk 9 under februari månadstema *kärlek, sexualitet och samtycke*. Elevutvärderingen visar att skolan bör prata om samtycke tidigare, gärna i åk 7/8.
- Social färdighetsträning för elever både under och efter skoltid.

## *Identitet och NPF*

- Föreläsningar för åk 8 under novembers månadstema *Identitet och psykisk hälsa* om våra känslor och dess funktion. Elev- och kollegieutvärderingen visar att psykisk hälsa och fördjupad kunskap kring ångest vore värdefulla ämnen att fördjupa sig i.
- Föreläsningar för åk 6/7 under mars månadstema *Lika-Olika* för att fördjupa oss kring olika neuropsykiatriska funktionsnedsättningar, vad som kan vara styrkor och svårigheter samt hur vi kan värna om inkludering och tolerans för allas olikheter.
- Intervju- och bildutställningar i skolbiblioteket där vi uppmärksammade tidigare elever på skolan och andra kända personer som alla har en NPF diagnos och idag är en inspiration kring att hitta sin passion i livet samt en historisk tidslinje över hur HBTQI+ människors rättigheter utvecklats i Sverige.

## *Sociala medier och källkritik*

- Uppmärksamma sociala mediernas roll för ungas självförtroende och psykisk hälsa.
- Diskussioner kring AI, källkritik, bildmanipulering och falska nyheter både genom aktuella nyhetsflöden och integrerat i praktiska ämnen.
- Uppmärksammat mobbing och trygghet på skolan genom utställningsmaterial då en stor del av den mobbing som sker idag bland unga är i den digitala världen.
- Extern föreläsare kring trygghet på nätet för elever, personal samt vårdnadshavare. Uppskattat av samtliga och gav ett gott underlag för fortsatt arbete i klassrummet.

## 11.2 Läsåret 2024/2025

Skolan kommer fortsatt arbeta aktivt med tidigare mål som nu har blivit en integrerad del av skolans årshjul för likabehandling. De områden kopplade till likabehandling som Aspdammskolan och Skolgrunden har valt att fokusera på under läsåret 2024/2025 är:

### *Mångfald och etnicitet*

Skolan har i sitt demokratiska uppdrag ett viktigt ansvar att förmedla demokratiska värden och förhållningssätt samt utrusta elever med färdigheter och kompetenser som efterfrågas i ett demokratiskt samhälle. Detta kommer göras genom att:

- Öka elevernas upplevelse av trygghet och delaktighet i skolans likabehandlingsarbete genom att i början av läsåret presentera likabehandlingsplanen och skolans rutiner kring diskriminering och kränkande behandling för samtliga klasser. Skolan kommer även fortsätta utföra trivsel- och trygghetsenkäter för att upptäcka eventuella kränkningar kopplat till ursprung och etnicitet.
- Öka elevers kunskaper om och reflektera kring rasistiska strukturer, viktiga historiska händelser och begrepp ur ett normkritiskt och antirasistiskt perspektiv. Detta kommer ske genom föreläsningar, undervisningsmaterial och biblioteksaktiviteter.
- Integrera skolbiblioteket i likabehandlingsarbetet med relevanta biblioteksutställningar och bokval för att på så sätt öka elevernas läslust.

### *Fysisk och psykisk hälsa*

Forskning visar entydigt att det finns ett starkt dubbelriktat samband mellan studieresultat och hälsa. Goda resultat leder till bättre hälsa samtidigt som god hälsa ger bättre förutsättningar att nå kunskapsmålen. Forskning visar även att autism är vanligt bland personer med könsdysfori och därför behöver skolan fortsatt arbeta aktivt med frågor kring identitet. Exempel på insatser kopplade till fysisk och psykisk hälsa:

- Öka elevernas kunskaper kring fysisk och psykisk hälsa genom föreläsningar och samarbete med ämnesrelaterat innehåll.
- Öka elevernas kunskaper kring digitala skärmars påverkan.
- Integrera skolbiblioteket i likabehandlingsarbetet med relevanta biblioteksutställningar och bokval för att på så sätt öka elevernas läslust.

## 13. Kontaktuppgifter

Nedan personal kan elever/vårdnadshavare vända sig till utöver mentorn.

Rektor <i>Yvonne Schultz-Eklund</i>	yvonne.schultz-eklund@apspdammskolan.se 073-522 74 98
Biträdande rektor <i>Daniela Edwards</i>	daniela.edwards@skolgrunden.se 072-401 45 82
Skolkurator <i>Marianne Macdisi</i>	marianne.macdisi@skolgrunden.se 073 522 74 52
Skolsköterska <i>Peppi Van Vugt</i>	peppi.van.vugt@skolgrunden.se 073-522 74 26

## 14. Bilagor

### Bilaga 1: Skollag (2010:800) 6 kap. Åtgärder mot kränkande behandling

#### Ändamål och tillämpningsområde

**1 §** Detta kapitel har till ändamål att motverka kränkande behandling av barn och elever.

Bestämmelserna tillämpas på utbildning och annan verksamhet enligt denna lag.

#### Diskriminering

**2 §** Bestämmelser om förbud m.m. mot diskriminering i samband med verksamhet enligt denna lag finns i diskrimineringslagen (2008:567).

#### Definitioner

**3 §** I detta kapitel avses med

- elev: utöver vad som anges i 1 kap. 3 § den som söker annan utbildning än förskola enligt denna lag,
- barn: den som deltar i eller söker plats i förskolan eller annan pedagogisk verksamhet enligt 25 kap.,
- personal: anställda och uppdragstagare i verksamhet enligt denna lag, och
- kränkande behandling: ett uppträdande som utan att vara

diskriminering enligt diskrimineringslagen (2008:567) kränker ett barns eller en elevs värdighet.

### **Tvingande bestämmelser**

**4 §** Avtalsvillkor som inskränker rättigheter eller skyldigheter enligt detta kapitel är utan verkan.

### **Ansvar för personalen**

**5 §** Huvudmannen ansvarar för att personalen fullgör de skyldigheter som anges i detta kapitel, när den handlar i tjänsten eller inom ramen för uppdraget.

### **Aktiva åtgärder**

#### **Målinriktat arbete**

**6 §** Huvudmannen ska se till att det inom ramen för varje särskild verksamhet bedrivs ett målinriktat arbete för att motverka kränkande behandling av barn och elever. Närmare föreskrifter om detta finns i 7 och 8 §§.

#### **Skyldighet att förebygga och förhindra kränkande behandling**

**7 §** Huvudmannen ska se till att det genomförs åtgärder för att förebygga och förhindra att barn och elever utsätts för kränkande behandling.

#### **Plan mot kränkande behandling**

**8 §** Huvudmannen ska se till att det varje år upprättas en plan med en översikt över de åtgärder som behövs för att förebygga och förhindra kränkande behandling av barn och elever. Planen ska innehålla en redogörelse för vilka av dessa åtgärder som avses att påbörjas eller genomföras under det kommande året. En redogörelse för hur de planerade åtgärderna har genomförts ska tas in i efterföljande års plan.

#### **Förbud mot kränkande behandling**

**9 §** Huvudmannen eller personalen får inte utsätta ett barn eller en elev för kränkande behandling.

## **Skyldighet att anmäla, utreda och vidta åtgärder mot kränkande behandling**

**10 §** En lärare, förskollärare eller annan personal som får kännedom om att ett barn eller en elev anser sig ha blivit utsatt för kränkande behandling i samband med verksamheten är skyldig att anmäla detta till rektorn. En rektor som får kännedom om att ett barn eller en elev anser sig ha blivit utsatt för kränkande behandling i samband med verksamheten är skyldig att anmäla detta till huvudmannen. Huvudmannen är skyldig att skyndsamt utreda omständigheterna kring de uppgivna kränkningarna och i förekommande fall vidta de åtgärder som skäligen kan krävas för att förhindra kränkande behandling i framtiden.

Första stycket första och andra meningarna ska tillämpas på motsvarande sätt om ett barn eller en elev anser sig ha blivit utsatt för trakasserier eller sexuella trakasserier på sätt som avses i diskrimineringslagen (2008:567).

För verksamhet som avses i 25 kap. och för fritidshem som inte är integrerade med en skolenhet eller förskoleenhet gäller första och andra styckena för den personal som huvudmannen utser. *Lag (2018:1303).*

## **Förbud mot repressalier**

**11 §** Huvudmannen eller personalen får inte utsätta ett barn eller en elev för repressalier på grund av att barnet eller eleven medverkat i en utredning enligt detta kapitel eller anmält eller påtalat att någon handlat i strid med bestämmelserna i kapitlet.

## **Skadestånd**

**12 §** Om huvudmannen eller personalen åsidosätter sina skyldigheter enligt 7, 8, 9, 10 eller 11 § ska huvudmannen dels betala skadestånd till barnet eller eleven för den kränkning som detta innebär, dels ersätta annan skada som har orsakats av åsidosättandet. Skadestånd för kränkning i andra fall än vid repressalier lämnas dock inte, om kränkningen är ringa.

Om det finns särskilda skäl, kan skadeståndet för kränkning sättas ned eller helt falla bort.

## Rättegången

**13 §** Mål om skadestånd enligt detta kapitel ska handläggas enligt bestämmelserna i rättegångsbalken om rättegången i tvistemål när förlikning om saken är tillåten.

I sådana mål kan det dock förordnas att vardera parten ska bära sin rättegångskostnad, om den part som har förlorat målet hade skälig anledning att få tvisten prövad.

## Bevisbörda

**14 §** Om ett barn eller en elev som anser sig ha blivit utsatt för kränkande behandling enligt 9 § eller repressalier enligt 11 §, visar omständigheter som ger anledning att anta att han eller hon har blivit utsatt för sådan behandling, är det huvudmannen för verksamheten som ska visa att kränkande behandling eller repressalier inte har förekommit.

## Rätt att föra talan

**15 §** I en tvist om skadestånd enligt detta kapitel får Statens skolinspektion som part föra talan för ett barn eller en elev som medger det. När Skolinspektionen för sådan talan får myndigheten i samma rättegång också föra annan talan för barnet eller eleven om han eller hon medger det. För barn under 16 år krävs vårdnadshavares medgivande.

Bestämmelserna i rättegångsbalken om part ska gälla även den för vilken Skolinspektionen för talan enligt detta kapitel när det gäller jävsförhållande, pågående rättegång, personlig inställelse samt förhör under sanningsförsäkran och andra frågor som rör bevisningen.

När ett barn eller en elev för talan enligt detta kapitel får Skolinspektionen inte väcka talan för barnet eller eleven om samma sak.

**16 §** Rättens avgörande i ett mål där Statens skolinspektion för talan för ett barn eller en elev får överklagas av barnet eller eleven, om det får överklagas av myndigheten.

När rättens avgörande i ett mål som avses i första stycket har vunnit laga kraft, får saken inte prövas på nytt på talan av vare sig barnet eller eleven eller Skolinspektionen.

## **Bilaga 2: Diskrimineringslag (2008:567) 1 kap. Inledande bestämmelser**

### **Lagens ändamål**

**1 §** Denna lag har till ändamål att motverka diskriminering och på andra sätt främja lika rättigheter och möjligheter oavsett kön, könsöverskridande identitet eller uttryck, etnisk tillhörighet, religion eller annan trosuppfattning, funktionsnedsättning, sexuell läggning eller ålder.  
*Lag (2014:958).*

### **Lagens innehåll**

**2 §** Lagens första kapitel innehåller definitioner och andra inledande bestämmelser. I andra kapitlet finns bestämmelser om förbud mot diskriminering och repressalier. I tredje kapitlet finns bestämmelser om aktiva åtgärder. I fjärde kapitlet finns bestämmelser om tillsyn. I femte kapitlet finns bestämmelser om ersättning och ogiltighet. I sjätte kapitlet finns bestämmelser om rättegången.

### **Lagen är tvingande**

**3 §** Ett avtal som inskränker någons rättigheter eller skyldigheter enligt denna lag är utan verkan i den delen.

### **Diskriminering**

**4 §** I denna lag avses med diskriminering

**1. direkt diskriminering:** att någon missgynnas genom att behandlas sämre än någon annan behandlas, har behandlats eller skulle ha behandlats i en jämförbar situation, om missgynnandet har samband med kön, könsöverskridande identitet eller uttryck, etnisk tillhörighet, religion eller annan trosuppfattning, funktionsnedsättning, sexuell läggning eller ålder,

**2. indirekt diskriminering:** att någon missgynnas genom tillämpning av en bestämmelse, ett kriterium eller ett förfaringssätt som framstår som neutralt men som kan komma att särskilt missgynna personer med visst kön, viss könsöverskridande identitet eller uttryck, viss etnisk tillhörighet, viss religion eller annan trosuppfattning, viss funktionsnedsättning, viss sexuell läggning eller viss ålder, såvida inte bestämmelsen, kriteriet eller förfaringssättet har ett berättigat syfte och de medel som används är lämpliga och nödvändiga för att uppnå syftet,

**3. bristande tillgänglighet:** att en person med en funktionsnedsättning

missgynnas genom att sådana åtgärder för tillgänglighet inte har vidtagits för att den personen ska komma i en jämförbar situation med personer utan denna funktionsnedsättning som är skäliga utifrån krav på tillgänglighet i lag och annan författning, och med hänsyn till

- de ekonomiska och praktiska förutsättningarna,
- varaktigheten och omfattningen av förhållandet eller kontakten mellan verksamhetsutövaren och den enskilde, samt
- andra omständigheter av betydelse,

**4. trakasserier:** ett uppträdande som kränker någons värdighet och som har samband med någon av diskrimineringsgrunderna kön, könsöverskridande identitet eller uttryck, etnisk tillhörighet, religion eller annan trosuppfattning, funktionsnedsättning, sexuell läggning eller ålder,

**5. sexuella trakasserier:** ett uppträdande av sexuell natur som kränker någons värdighet,

**6. instruktioner att diskriminera:** order eller instruktioner att diskriminera någon på ett sätt som avses i 1-5 och som lämnas åt någon som står i lydnads- eller beroendeförhållande till den som lämnar ordern eller instruktionen eller som gentemot denna åtagit sig att fullgöra ett uppdrag. *Lag (2014:958).*

## **Kön, könsöverskridande identitet eller uttryck, etnisk tillhörighet, funktionsnedsättning, sexuell läggning och ålder**

**5 §** I denna lag avses med

1. kön: att någon är kvinna eller man,
2. könsöverskridande identitet eller uttryck: att någon inte identifierar sig som kvinna eller man eller genom sin klädsel eller på annat sätt ger uttryck för att tillhöra ett annat kön,
3. etnisk tillhörighet: nationellt eller etniskt ursprung, hudfärg eller annat liknande förhållande,
4. funktionsnedsättning: varaktiga fysiska, psykiska eller begåvningsmässiga begränsningar av en persons funktionsförmåga som till följd av en skada eller en sjukdom fanns vid födelsen, har uppstått därefter eller kan förväntas uppstå,
5. sexuell läggning: homosexuell, bisexuell eller heterosexuell läggning, och
6. ålder: uppnådd levnadslängd.

Även den som avser att ändra eller har ändrat sin könstillhörighet omfattas av diskrimineringsgrunden kön.

*Lag (2014:958).*



### **Bilaga 3: Handlingsplan om någon blir kränkt och/eller trakasserad**

Om skolan får kännedom om att kränkning, trakasserier eller sexuella trakasserier har ägt rum i samband med skolans verksamhet ska vi utreda vad som har hänt. Om någon har blivit utsatt för trakasserier måste skolan sätta in lämpliga åtgärder som bidrar till att trakasserierna upphör.

#### *1. Anmäla till rektor och huvudman*

Skolans skyldighet om anmälningsplikt regleras i skollagen. Det innebär att all personal som får kännedom om att en elev har upplevt eller upplever sig utsatt för kränkning, trakasserier i samband med skolans verksamhet är skyldiga att informera rektor. Denna ska i sin tur informera huvudmannen. *Fyll i del 1!*

#### *2. Undersök och red ut vad som har hänt*

Skyldigheten att utreda uppgifter om kränkning, trakasserier uppstår så snart någon personal får kunskap om att en elev har upplevt eller upplever sig utsatt. Det krävs alltså inga bevis för att något har hänt. Syftet med utredningen är att få tillräckligt med information och kunskap om händelsen, så att ansvarig för verksamheten kan bedöma vilka åtgärder som måste genomföras för att kränkningarna, trakasserierna ska upphöra. *Fyll i del 2!*

Att utreda innebär:

- Fråga alla inblandade vad det är som har hänt, det vill säga både den som upplever sig kränkt, trakasserad och den som kan ha utfört kränkningen, trakasserierna.
- Fråga andra elever, personal och ev. vårdnadshavare.
- Ta hjälp av särskild kompetens, såsom skolkurator vid behov.
- Undersök om eleven blivit kränkt på sociala medier eller andra fysiska arenor.

#### *3. Åtgärda och sätt stopp för kränkning, trakasserier*

Syftet med de åtgärder som genomförs på såväl kort som lång sikt är

- att trakasserierna ska upphöra.
- Vilka åtgärder skolan genomför i ett specifikt fall beror på vad utredningen i just det fallet visar. *Använd del 3 och 4!*

Exempel på åtgärder:

- Återkommande samtal med elever (vid behov med vårdnadshavare)

- Informera vårdnadshavare.
- Ha ökad uppsikt på platser och vid tidpunkter som har visat sig riskfyllda.
- Kuratorsstöd för den utsatte. Den som kränker andra elever behöver också stöd i form av samtal med skolkurator.
- Om det handlar om sexuella trakasserier/sexuella övergrepp kontaktas externa myndigheter och skolsköterskan för vidare kontakt med sjukvården. Samarbeta med Ungdomsmottagningen.
- Handlingsplan för den som utsätter.
- Främja och förebygga på olika sätt i klassrummen som förhindrar kränkningar.
- Kuratorssamtal
- Genomföra disciplinära åtgärder, t.ex. avstängning, inom ramen för vad skollagen anger, ev. göra en polisanmälan.
- Ev. anmäla till socialtjänsten.

#### *4. Följa upp skolans åtgärder*

För att försäkra sig om att trakasserier inte upprepas måste skolan följa upp och utvärdera åtgärderna. Om åtgärderna inte varit tillräckliga måste skolan överväga vilka ytterligare åtgärder som kan sättas in för att få stopp på trakasserier.

## Bilaga 4: Blankett för kränkingsanmälan



### Anmälan om kränkande behandling - anmälan skickas till kurator

#### Del 1 - Kännedom om kränkande behandling

##### Personuppgifter

Namn på elev som anser sig ha blivit utsatt	Plan /klass
Personnummer på elev	Elevens lärare/mentor

##### Händelseinformation

Datum för händelsen	Datum då händelsen kommit till skolans kännedom
Datum då händelsen anmälts till rektor  Fylls i av kurator	Datum då händelsen anmälts till huvudman  Fylls i av kurator
Anmälarens namn	Ansvarig rektor

##### Kränkningen avser:

- Elev - elev       Personal - elev       Annan vuxen - elev

##### Vilken sorts kränkning rör det sig om?

- Fysisk (till exempel slag, sparkar, knuffar)       Psykisk (till exempel utfrysning, blickar)  
 Verbal (till exempel nedsättande kommentarer)

##### Kort beskrivning av händelsen

##### Var har det hänt?

- Klassrum       Hemvist       Matsal       Korridor  
 Omklädningsrum       Nätet, SMS, sociala medier       Annan plats:

##### Har kränkningar tidigare riktats mot samma person?

- Inte vad skolan vet       Har hänt tidigare       Har hänt vid upprepade tillfällen

## Del 2 - Utredning

- Av kränkande behandling/diskriminering/trakasserier

Enligt 6 kap. 10 § skollagen (2010:800) eller 2 kap. 7 § diskrimineringslagen (2008:567).  
Personuppgifter hanteras i enlighet med GDPR.

### Övriga personuppgifter

Namn på elev/personal/annan vuxen som är inblandad
Utredarens namn
Namn på personal som deltagit i utredningen

### Beskrivning av händelsen

Beskriv vad som framkommit vid utredningen och redogör för de berördas berättelse av händelsen
--

### Bedömning av händelsen

- Kränkande behandling
- Diskriminering
- Trakasserier
- Sexuella trakasserier
- Kränkande behandling, diskriminering, trakasserier har inte kunnat konstaterats

### Om diskriminering eller trakasserier, välj grund:

- Kön
- Etnisk tillhörighet
- Funktionsvariation/bristande tillgänglighet
- Religion/annan trosuppfattning
- Sexuell läggning
- Könsoverskridande identitet/uttryck
- Ålder

### Del 3 - Åtgärder

(åtgärder ska vidtas då det finns behov utifrån bedömningen)

Åtgärder och mål för åtgärderna och vem som ansvarar:

Vårdnadshavare kontaktad, datum \_\_\_\_\_

Klasslärare/mentor informerad, datum \_\_\_\_\_

Utredningen avslutad, datum \_\_\_\_\_

Namn, titel och underskrift \_\_\_\_\_